



## Ventilationsaggregat A50CS

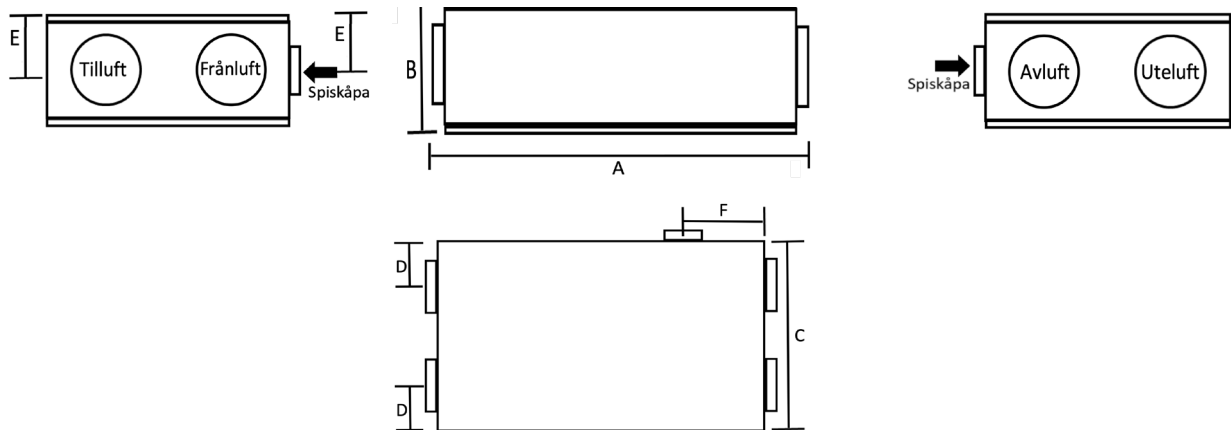
# EvoAir A50CS

VENTILATIONSAGGREGAT • ART.NR 30051

Kompakt ventilationsaggregat med möjlighet för anslutning av spiskåpa. Roterande värmeväxlare, Ec-fläktar, elbatteri, effektiva filter samt integrerad styrutrustning.

Lämpar sig för bostadsinstallationer och mindre publika lokaler, t.ex kontor. Kan placeras på många olika sätt då aggregatet är vändbart med lucka på båda sidor.

Ofta monterat i tak, undertak eller på vägg.



## Teknisk data • EvoAir A50CS

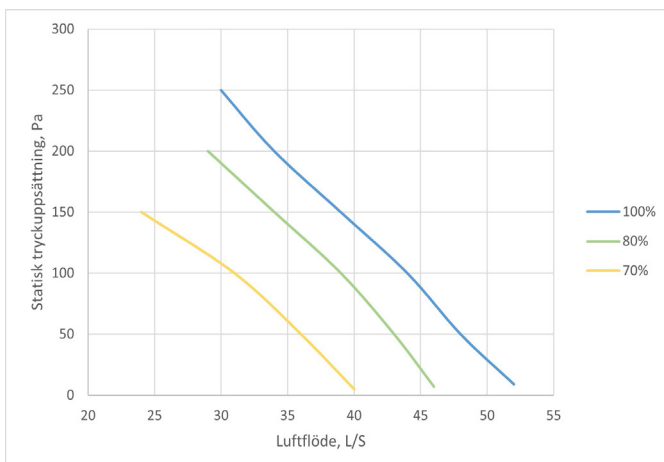
Flödesområde (l/s)	10 - 55
Bredd (mm)	918
Djup (mm)	520
Höjd (mm)	270
Vikt (kg)	34,8
Kanalanslutning (mm)	4 x 160
Kanalanslutning spiskåpa (mm)	1 x 125
Effekt elbatteri, inbyggt (W), max	1100
Elanslutning (10A)	1 x 230V

## EvoAir 50CS

## Mått (mm)

A	897
B	325
C	515
D	138,5
E	158
F	264

Utförlig teknisk data fås av beräkningsprogram EvoCalc.



# Installation A50CS

Installation och drifttagning ska ske med för branschen tillräckliga kunskaper för en god funktion. Lämplig placering är förråd, ovan undertak i hall eller liknande utrymme.

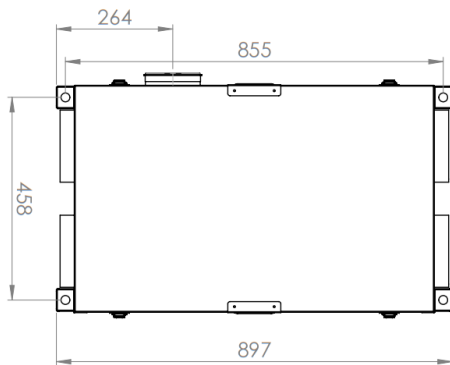
OBS placeras i varmt utrymme.

Aggregatet placeras liggande, i tak eller på vägg.



## Elanslutning

Aggregatet är internt färdigkopplat och försett med sladdställ. Sladdställ längd ca 2 m med stickkontakt. Stickkontakten ansluts till jordat uttag 1x230V, 10A trög säkring. Även eftervärmebatteri och givare är färdigkopplade. Manöverpanelen ansluts med snabbkontakt till manöverkabel. Kabellängd 15 m mellan aggregat och manöverpanel medföljer.

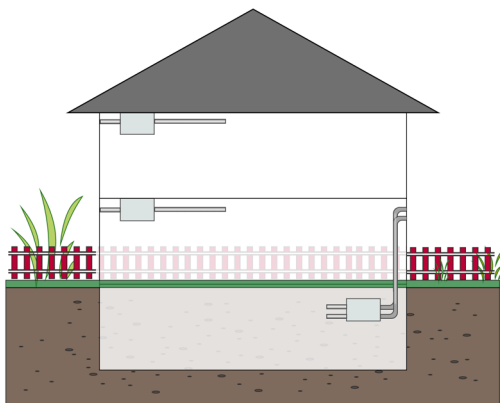


## Montering:

Aggregatet kan monteras i tak, undertak, på vägg eller golv. Då aggregatet har inspektionsslucka på båda sidor möjliggörs en flexibel installation.

Upphängningsvinklar medleveras som placeras på den sida som monteras mot tak, vägg eller golv. Gångjärnsvinklar för öppningsbar lucka monteras på inspektionssida.

Se måttskiss ovan för upphängningsvinklarnas yttermått och c/c mått för skruvhål, (infästningsskruv ingår ej).



Förenklar kanaldraging vid flera plan.

## Anslutning av spiskåpa:

Om ingen spiskåpa ansluts så ska isolerad botten placeras på aggregatets stös för spiskåpa, dim 125mm. Spiskåpan förses med extern elanslutning för belysning och ev elektronik.

Aggregatets kapacitet forceras genom att plint 1 och 4 sluts på aggregatets kretskort av potentialfritt relä i spiskåpan.

## Vid användande av spiskåpa levererad av Acetec:

Spiskåpan är försedd med kontakter, anpassade för A70T samt A60T. För A60CS gäller nedan:

Vit kontakt för elanslutning 1x230V tas bort och kabel ansluts till 1x230V med stickkontakt eller fast anslutning.

Elanslutning för 230V görs externt och inte i aggregatet.

Blå kontakt tas bort och en ledare ansluts till plint 1 och den andra ledaren ansluts till plint 4 på aggregatets kretskort. Kabel samt kontaktdon mellan spiskåpa och aggregat ingår ej.



# EvoControl MPO

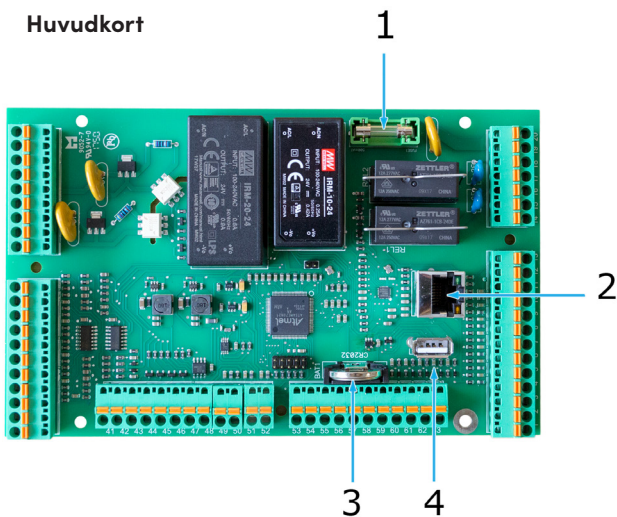
## Snabbguide

EvoControl MPO består av följande delar:

### Display



### Huvudkort



1. Säkring 5x20mm, 200mA, 230VAC.
2. Nätverksuttag RJ45
3. Batteri CR3225
4. USB-kontakt

### Medföljer

5m modularkabel (max längd 25m).

### Montering av display:

Manöverpanelen monteras direkt på en plan yta.

Kabeln kan dras uppåt, neråt eller rakt bakåt.

För montering neråt måste bakstycket skruvas lös och vändas. Anslut medföljande kablage (korsande modularkabel) till kontakten på undersidan av manöverpanelen.

Öppna luckorna på framsidan av manöverpanelen och skruva fast mot underlaget. Stäng åter luckorna.

## Ändra driftsläge

Steg 1:

För att ändra driftläge, markera rad och tryck **Enter**.



Steg 2:

Välj nytt driftläge med Pil upp och Pil ned och bekräftas med **Enter**.



## Justera luftflöden.

Steg 1:

Välj "Meny" och tryck **Enter**.



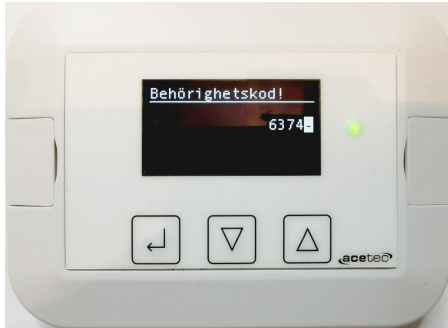
Steg 2:

Stega ner till "Inställningar" och tryck **Enter**.



### Steg 3:

Slå behörighetskod **6374** (8990 för avancerad) och tryck Enter. Slå en siffra i taget, det görs med **Pil upp** och **Pil ned** och bekräftas med Enter. Bekräfta slagen kod med att trycka Enter när “\_” är markerad



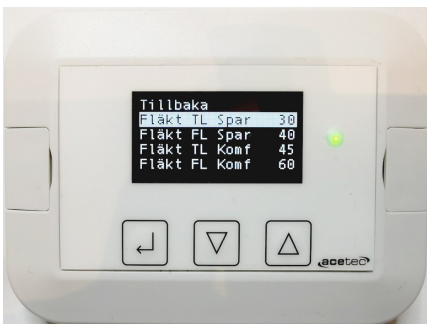
### Steg 4:

Välj “Fläkt” och tryck **Enter**.



### Steg 5:

Välj det flöde du ska justera och tryck **Enter**.



### Steg 6:

Öka eller minska värdet med Pil upp eller Pil ned och tryck sedan **Enter**.



### Steg 7:

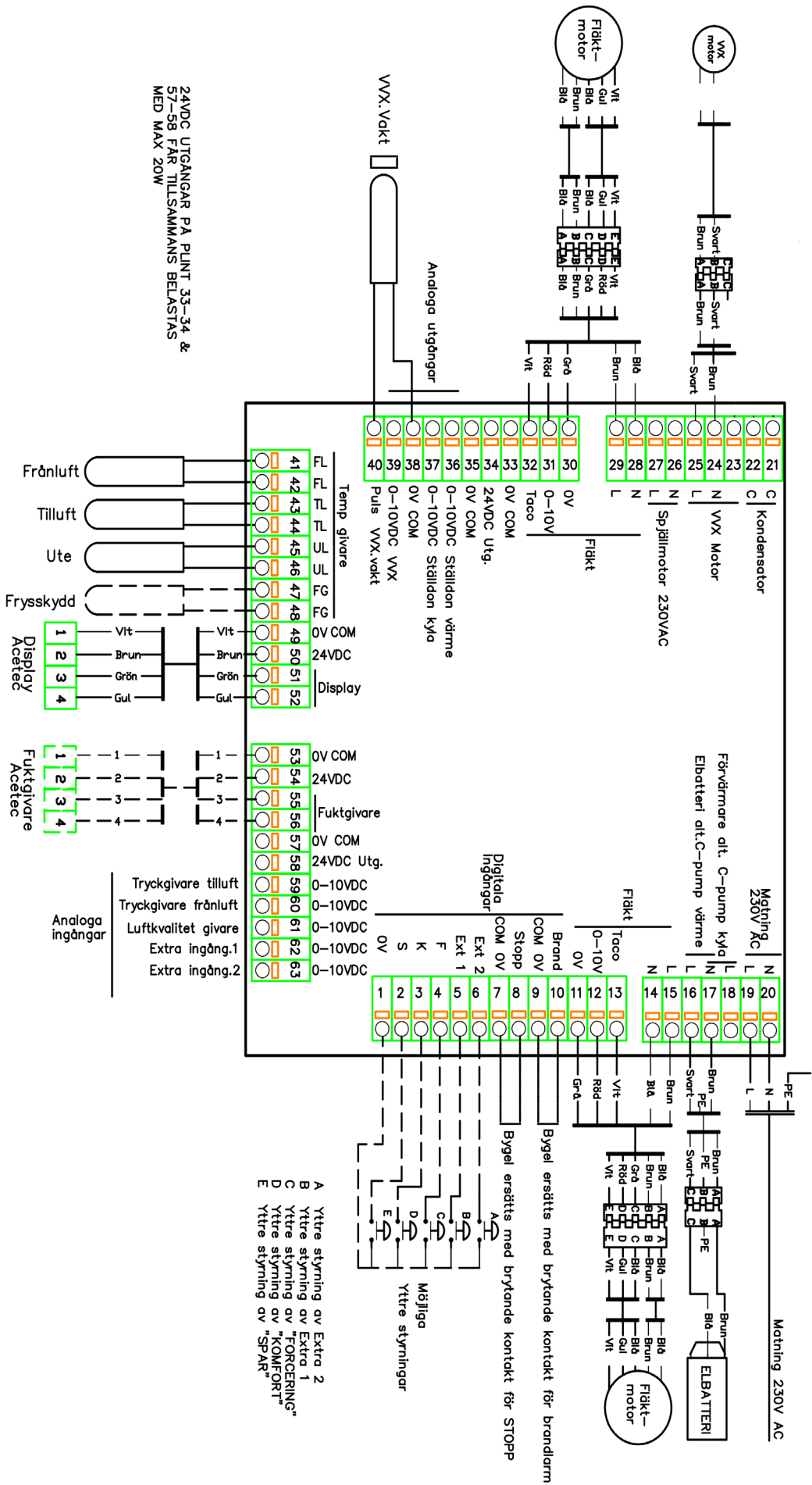
Bekräfta med att välja “Spara = Ja” och tryck **Enter**.



Upprepa steg 5-7 för att ändra de parametrar som du behöver.

Tryck Tillbaka för att komma till startmenyn.

# Elschema A50CS



## Service & Underhåll

Utför service 2 ggr/år eller vid behov

Bryt elanslutning innan service genom att dra ur stickkontakt eller bryt säkring.

Säkerställ att ingen person kan elansluta aggregatet under arbetet.

Lossa inspektionsluckans 4st skruvar med 5mm insexnyckel.

Insexnyckel medföljer vid leverans.

Tag ur gamla filter genom att dra dessa rakt ut.

Dammsug aggregatet invändigt och rengör med mildt rengöringsmedel.

Montera nya filter, det åtgår totalt 2st filter per aggregat.

För att underlätta invändig rengöring kan fläktar och värmeväxlarenhet försedda med elkontakter, tas ur aggregatet. Lossa elkontakter och dra dessa komponenter rakt ut ur aggregatet.

Vid fel eller driftstörning kontakta driftsansvarig för er anläggning.

---

## Viktigt att tänka på vid installation

- Installation och idrifttagning ska ske med för branschen tillräckliga kunskaper för en god funktion
- Om anläggningen inte driftsätts direkt ska alla kanalanslutningar tätas inne i aggregatet för att förhindra att fuktig eller kall luft kan komma in i aggregatet vilket kan orsaka fuktskador.
- Samtliga driftlägen skall injusteras (Spar, Komfort och Forcering)
- Manöverpanelen skall placeras så att brukaren har åtkomst och överblick vid eventuella larm
- Brukare/ansvarig för anläggning skall informeras om placering av manöverpanel samt dess funktioner
- Installatören skall överlämna manualer och garantibevis till brukaren/ansvarig för anläggningen
- Produkten ska registreras på <http://registrera.acetec.se> för att garantin ska gälla.

---

**Kom ihåg att registrera din  
produkt på [acetec.se](http://acetec.se)**



 **Email**

---

[sales@acetec.se](mailto:sales@acetec.se)

[www.acetec.se](http://www.acetec.se)

 **Telefon**

---

0775 - 15 14 10

+ 46 775 - 15 14 10

 **Adress**

---

Fabriksgatan 9

942 36 Älvsbyn, Sverige